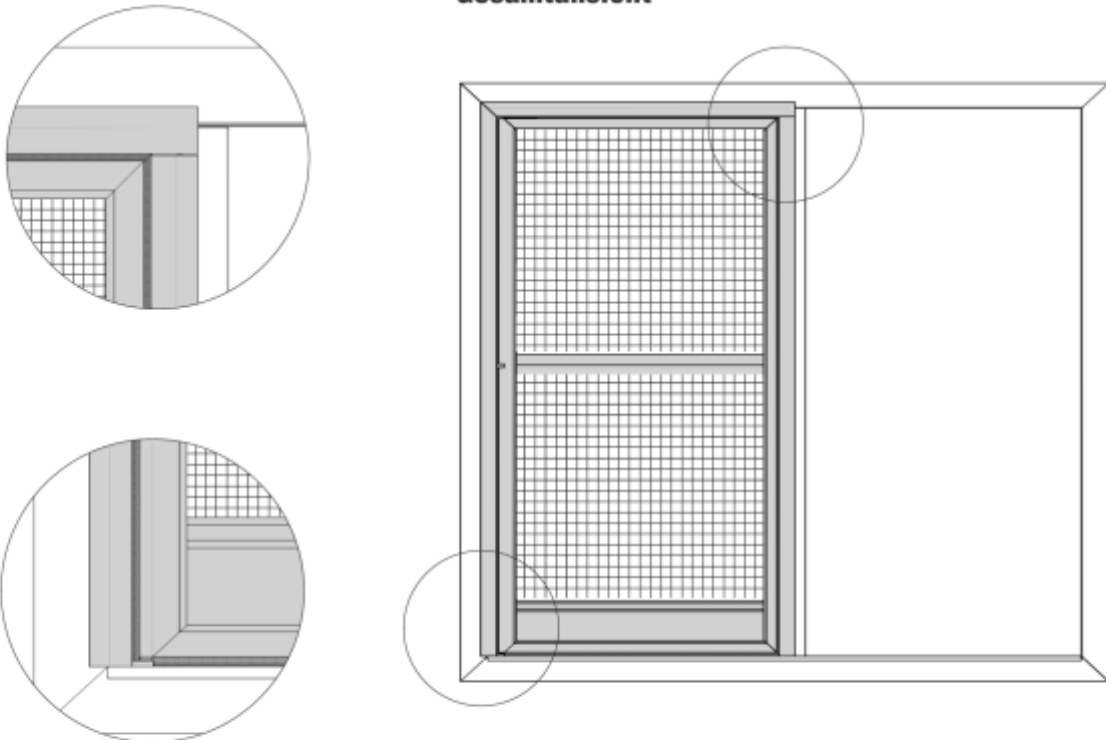


Montage- und Bedienungsanleitung

Zur Montage ausschließlich Edelstahlschrauben verwenden

Zubehör	Empfohlene Hilfsmittel					Empfohlene Werkzeuge				
										
Inbusschlüssel HEX-Plus 2,0mm 17 06 24.20	Acrylat- Klebeband 12 25 20.08	RK 3,5x13 15 03 35.13	SK 3,5x40 15 07 35.40	Montage- keil 21 35 01	Universal- reiniger 21 23 20	Zapfen- senker 17 34 10	Wasserwaage	Schrauben- dreher	Akku- Bohrschrauber	HSS Alu- bohrer ø 2,2 mm ø 2,5 mm ø 4,0 mm

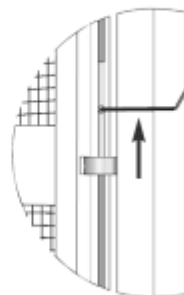
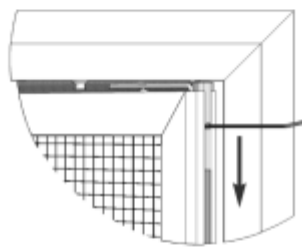
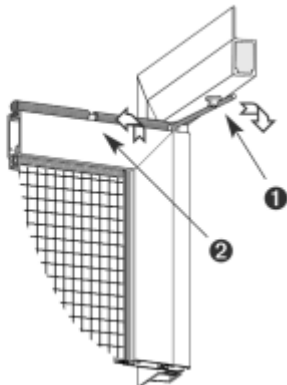
Gesamtansicht



1 Drehrahmen aushängen

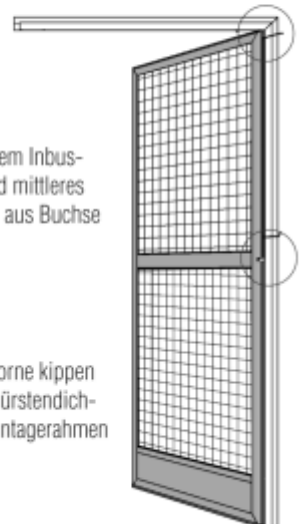
Drehrahmen so weit öffnen daß die Feder gut zu greifen ist. (1) Wie abgebildet die Feder aushängen und (2) am Drehrahmen-Anschlag einrasten.

⚠ Die Feder steht unter Spannung! Verletzungsgefahr!



Mit dem mitgeliefertem Inbusschlüssel oberes und mittleres Drehband lösen und aus Buchse bzw. Öse schieben.

Drehrahmen nach vorne kippen und herausheben. Bürstendichtungen aus dem Montagerahmen entfernen.



Montage- und Bedienungsanleitung

Zur Montage ausschließlich Edelstahlschrauben verwenden

2 Montagerahmen anschrauben

Montagebohrungen seitlich

➊ Montagerahmenprofile nach den angegebenen Maßen mit Bohrer \varnothing 4,0 mm vorbohren und die innere Profilwand mit dem Zapfensenker 17 34 10 ansenken.

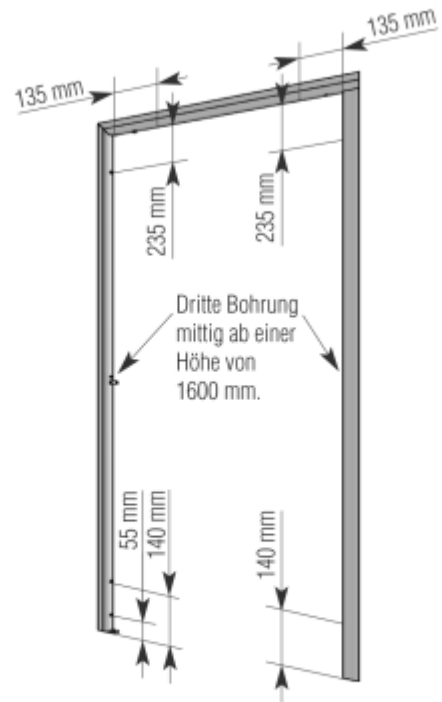
⚠️ Aufgrund der hohen Eckbelastung, zusätzliche Bohrung nur auf der Bandseite auf 55 mm von der Unterkante!

👍 Bei Option Magnetkraftverstärkung führen die Bohrungen auf der Schließseite durch die Kunststoff-Halterungen.

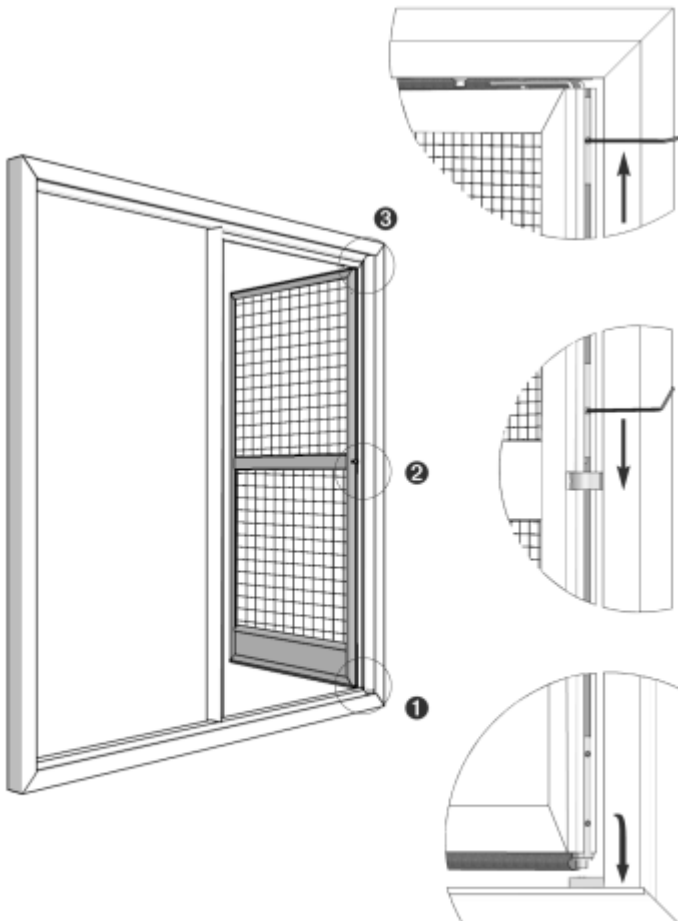
➋ Montagerahmen zum Blendrahmen waagrecht und senkrecht ausrichten, Blendrahmen anbohren und mit Senkschrauben SK 3,5 x 40 anschrauben. Bürstendichtungen wieder einrollen.

👍 Zum Fixieren des Montagerahmens beim Ausrichten, Acrylat-Klebeband benutzen. Bei Holz- und Kunststoffenfenster mit Bohrer \varnothing 2,2 mm vorbohren. Bei Alufenster mit Bohrer \varnothing 2,9 mm vorbohren. Bei einem schrägen Blendrahmenüberschlag Montagekeil 21 35 01 verwenden. Falls der Stulp versetzt ist, das Montagerahmenprofil auf der Schließseite ausgleichen/unterfüttern.

Bei Option "Montagebohrungen von Vorne", die gleichen Lochabstände nehmen, die Fahne des Profils mit Bohrer \varnothing 4,0 mm vorbohren und mit Rundkopfschrauben RK 3,5 x 13 bzw. ansenken und mit Senkkopfschrauben SK 3,5 x 16 anschrauben.



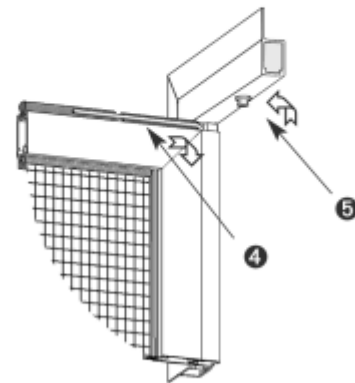
3 Drehrahmen einhängen



➊ Drehrahmen wie abgebildet mit dem unteren Drehbeschlag in das Aufnahmeteil stecken, ➋ zum Mittelband ausrichten, Schiebeklemmteil mit dem mitgelieferten Inbusschlüssel in das Mittelband schieben und anziehen. ➌ Oberer Drehbeschlag mit dem mitgelieferten Inbusschlüssel auf Anschlag in Buchse einschieben und fest anziehen.

👍 Oberen Drehbeschlag mit Drehmomentschraubendreher mit 1,7 Nm, den mittleren mit 1,2 Nm anziehen.

Die Feder fest greifen und wie abgebildet (➍ und ➎) am Montagerahmen-Anschlag einrasten.



Den Abstand des Drehrahmens zum Montagerahmen prüfen ob dieser seitlich und oben gleich ist (6 mm), bei Bedarf die Position des Montagerahmens nachkorrigieren.